

Vulnérabilité naturelle : **Aucune** 0 *1 Protection effective : **Moyenne** 1 *1

Menaces anthropiques : **Faibles** 1 *1

BESOIN EN PROTECTION * * Total : 5 / 12

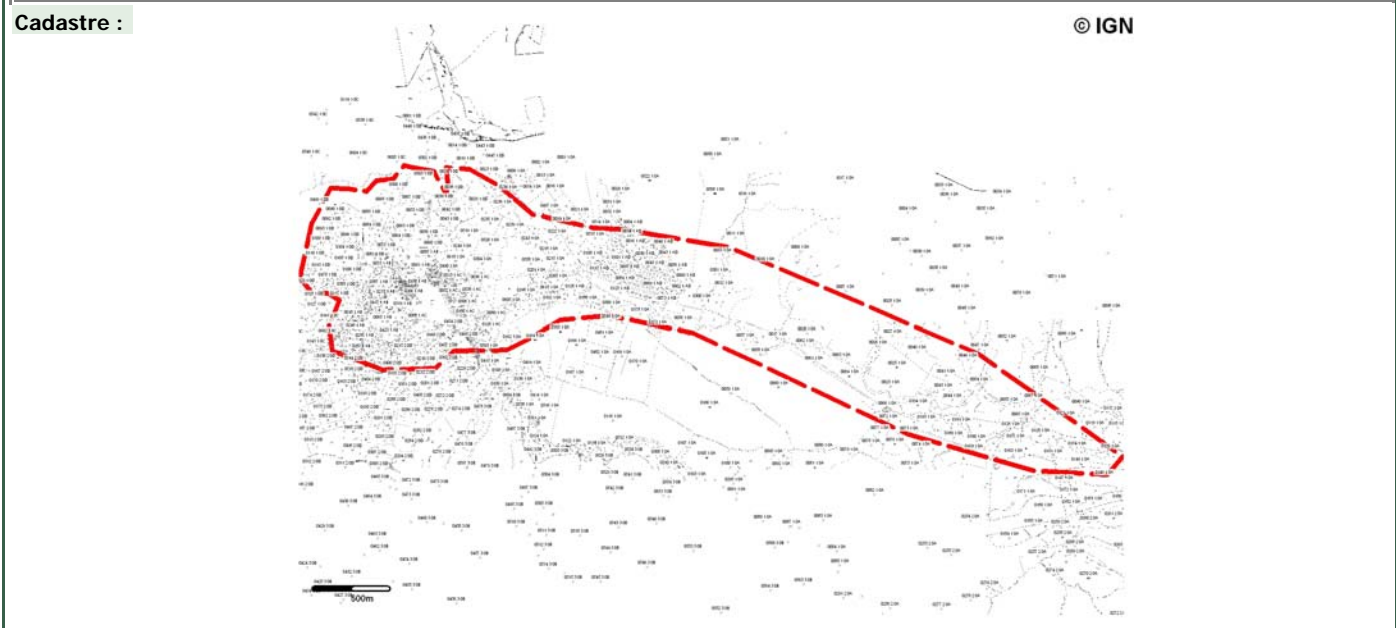
Statut : Protection physique : Non Protection juridique : Oui

Nom du propriétaire : Propriétaires multiples **Nom du gestionnaire :** Parc National des Cévennes

Statut : Anonyme **Statut :** Public

Anonyme Administration

Commentaire sur la protection : Parc National des Cévennes, zone coeur et zone périphérique. Site classé par décret ministériel du 24 août 2005 (Abîme de Bramabiau et ses abords). Natura 2000 (massif de l'Aigoual et du Lingas), Znieff de type 1, Znieff de type 2 et Zico).



REFERENCES CHOISIES

Bibliographie (voir la liste bibliographique pour les références complètes) :

LRO-0219B	André D.	La rivière souterraine de Bramabiau (Massif de l'Aigoual - France)	01/01/1993
LRO-0220B	André D., Puel M.	Au cœur des causses et des cévennes : Bramabiau, l'étrangeté souterraine	01/01/1988
LRO-0566B	Collectif	Bramabiau, autour d'un centenaire	01/03/1988
LRO-0569B	Daniel A., Puel M.	Au coeur des causses et des Cévennes ; Bramabiau, l'étrangeté souterraine	01/01/1988
LRO-0572B	Fabre G., Durepaire P., Maurin Y.	Premiers résultats partiels de recherches karstologiques quantitatives et appliqué	01/01/1983
LRO-0571B	Martel E. A.	Les nouvelles grottes des Cévennes: Hydrologie des Causses	01/03/1889
LRO-0568B	Maurin Y.	Bramabiau : l'aventure souterraine en Cévennes au 19 ^e siècle : recueil de texte	01/01/1988
LRO-0567B	Mazauric F.	Le Bramabiau	01/06/1895
LRO-0214B	Rouire J., Rousset C.	Guides géologiques régionaux : Causses - Cévennes - Aubrac	01/01/1980

Sites du pré-inventaire en relation :

AUTEUR(S) DES RENSEIGNEMENTS Date de création de la fiche : 23/02/2009

M.	BAKALOWICZ	Michel	LRO0018A	Qualité : Professeur Université
Organisme : Retraité				
M.	LE STRAT	Paul	LRO0007A	Qualité : Géologue régional
Organisme : Retraité BRGM				
Mlle	BAILLET	Laura	LRO0023A	Qualité : Géologue
Organisme : BRGM				

LRO-3099

Site naturel de surface :

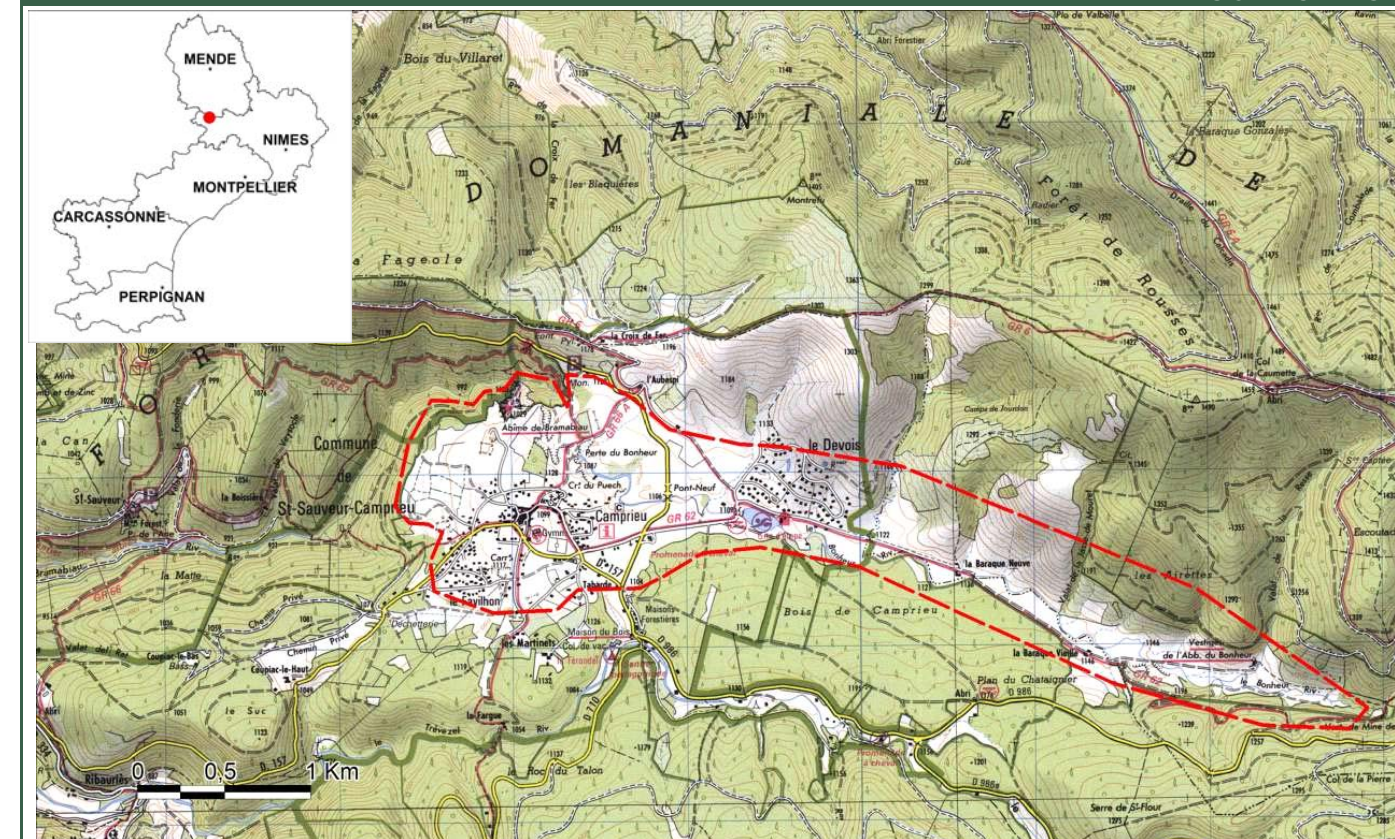
Géosite

intérêt patrimonial

* * *

Causse de Camprieu, perte du Bonheur et abîme de Bramabiau

LOCALISATION



Département(s) :

30 Gard

Commune(s) :

30297 SAINT-SAUVEUR-DES-POURCILS
30339 VALLERAUGUE

Coordonnées des noeuds

d'emprise du site :

Ordre	X(Lambert2e)	Y(Lambert2e)
1	690538	1900959
2	690538	1903010
3	696129	1903010
4	696129	1900959

Précision : Métrique

Origine : carte au 1/50 000

Superficie : 4,19 km²

Lieu-dit :

Perte du Bonheur, abîme de Bramabiau.

Cartes concernées (Cartes topographiques ©IGN / Cartes géologiques ©BRGM) :

2641ET MONT AIGOUAL.LE VIGAN.PARC NATIONAL DES CEVENNES 0910 MEYRUEIS

CONDITION D'ACCES

Accessibilité : Facile et Réglementée **Payant :** Oui **Autorisation préalable :** Oui **Ouverture :** Saisonnière

Itinéraires : Depuis Ganges, prendre la D999, direction le Vigan, jusqu'au Sigal. De là, retrouver la D986 et la suivre en direction de Valleraugue puis de Camprieu. Indications pour l'abîme de Bramabiau à partir du village ; parking puis accès à pied. Perte du Bonheur à 400m au SE de l'abîme.

Description physique : Le causse de Camprieu forme à lui seul une unité litho-tectonique indissociable entre le massif du Mont Aigoual, au Nord, et les gorges du Trévezel, au Sud. L'abîme de Bramabiau est situé au pied de ce petit causse à l'Ouest de l'Aigoual. Le ruisseau du Bonheur qui prend sa source au pied du massif pénètre dans le causse par la perte du Bonheur. Après 700m sous terre, il réapparaît par une fracture élargie dans un cirque rocheux, ou reculée karstique, nommé « l'Alcôve » ou « abîme de Bramabiau ». Le Bonheur y jaillit en cascade très bruyante en crue, d'où le nom de « boeuf-qui-brame » donné au site.

GEOLOGIE

Code GILGES: B Géomorphologique, Grotte, Volcans, Cascades, Paysage, Forme d'érosion, Fijords, Karst

Unité litho-tectonique :

Causse de Camprieu

Phénomène géologique :

Erosion fluviale

Niveau stratigraphique du phénomène M Années :

Voir échelle stratigraphique page 3

Le plus ancien :

Miocène supérieur 12

Le plus récent :

Actuel 0

Niveau stratigraphique du terrain : M Années :

Voir échelle stratigraphique page 3

Le plus ancien :

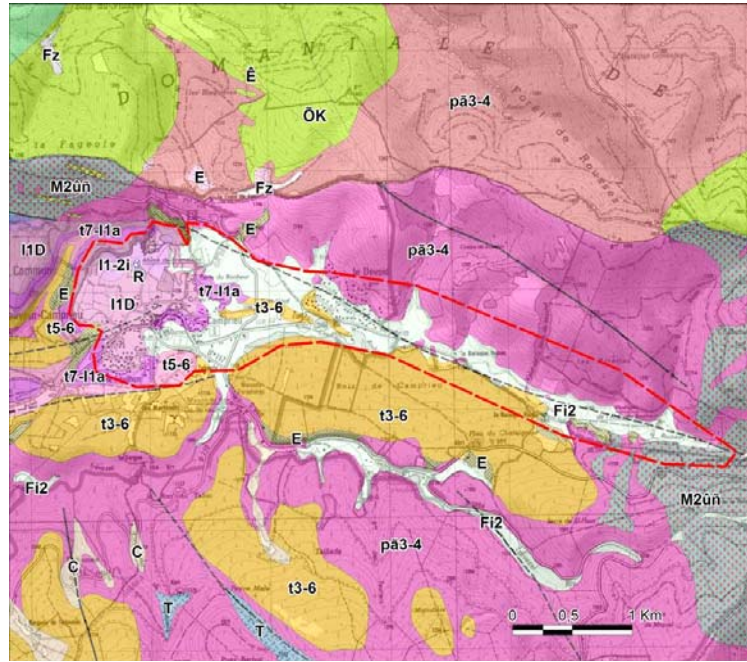
Cambrien 542

Le plus récent :

Quaternaire 0

Description géologique :

Les schistes et granites du massif de l'Aigoual sont recouverts par une importante série sédimentaire subhorizontale formant le plateau du causse de Camprieu. Cette série démarre par les formations grès-conglomératiques du Trias qui se poursuit par des formations plus carbonatées. Au-dessus se développe l'importante série dolomitique de l'Hettangien puis la série calcaréo-dolomitique du Sinémurien. Que ce soit au Trias ou dans les premiers niveaux du Jurassique, on rencontre des épisodes continentaux qui livrent de belles empreintes de Dinosaures (comme à l'entrée du gouffre de Bramabiau). Ce haut plateau correspond à un reste de la paléosurface fondamentale des causses, portée en altitude (1100 m) sur le bord du mont Aigoual. La rivière le Bonheur naît près du col de la Serreyrède, dans les formations métamorphiques de l'Aigoual, proche de la ligne de partage des eaux Atlantique - Méditerranée. Elle coule au fond d'une vallée, qui suit l'axe d'une faille importante, dans les formations triasiques du causse de Camprieu, sur environ 5 km. Elle s'enfonce ensuite par une importante perte, dès son arrivée dans les dolomies liasiques. Le réseau karstique (11 km de réseau exploré) se développe essentiellement dans l'ensemble dolomitique de l'Hettangien. La rivière ressort, quelques centaines de mètres en aval, au fond d'une reculée karstique, par une fracture élargie (l'abîme de Bramabiau).



INTERET PATRIMONIAL

Total : 39 / 48

Intérêt(s) géologique(s) principal(aux) : Fort intérêt 3*4

Hydrogéologie

Exemple typique d'un système karstique binaire, avec un réseau traversant un causse calcaire, sur une faible distance, depuis la perte du ruisseau jusqu'à la résurgence dans une reculée. Une partie du réseau

C'est la 1ère « percée hydrogéologique », décrite par Martel, et qui a longtemps été considérée comme le modèle généralisable des écoulements en milieu karstique.

Intérêts géologiques secondaires :

Fort intérêt 3*3

Géomorphologie
Paléontologie

Intérêts pédagogiques :

Certain intérêt 2*3

Pour les enseignants
Pour tous publics

Intérêts annexes :

Archéologie
Faune
Flore
Préhistoire

Intérêt pour l'histoire de la géologie : Certain intérêt 2*2 Ce site est considéré comme le lieu fondateur de la spéléologie moderne, suite à la première traversée souterraine en 1888 (Martel E. A.).

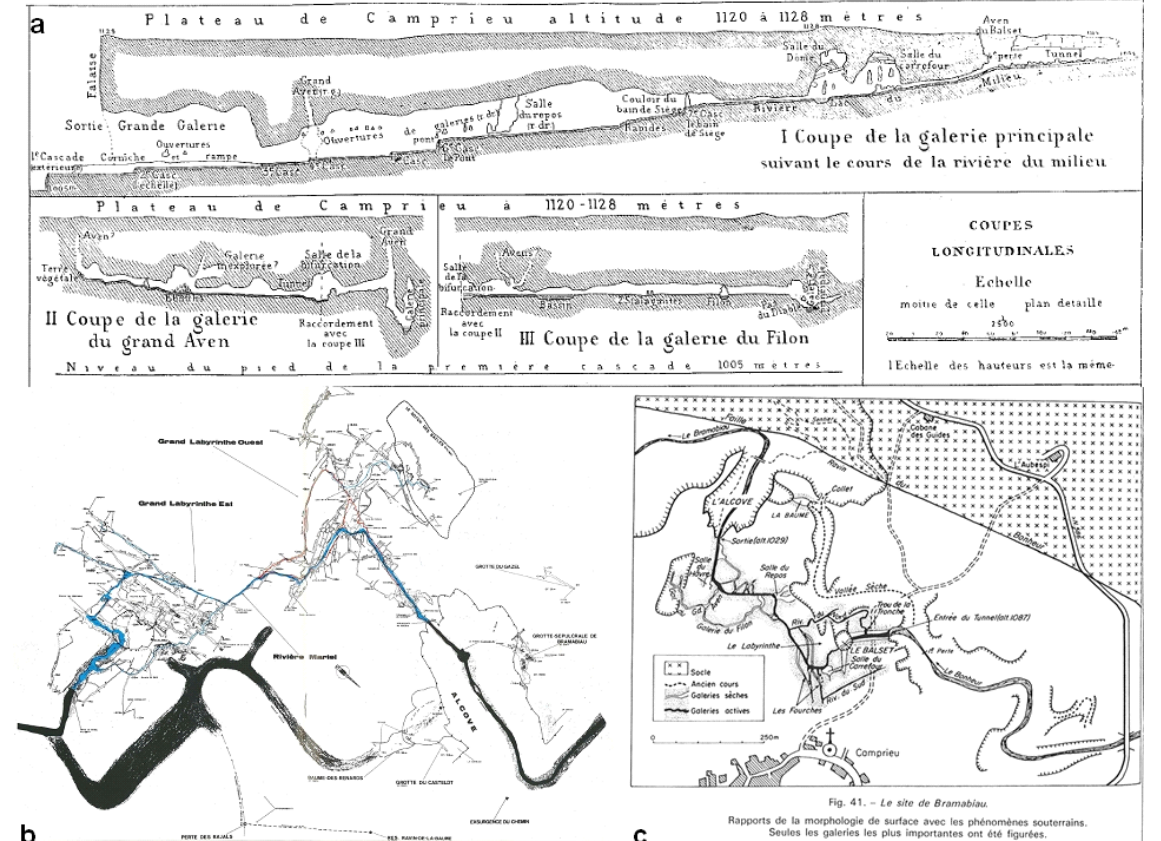
Conservation : Bien conservé 2*2 Bon état général

Rareté Nationale 2*2

Intérêt touristique et économique : Visite de l'abîme de Bramabiau, sentiers pédestres.



COUPE ET LOG GEOLOGIQUES



a : Martel E.-A., Mazauric F. (1892). Causse-Cévenne, Millau - b : André D. (1993). Causse-Cévenne, Millau - c : Rouire J., Rousset C. (1980). Masson

ICONOGRAPHIE



Vue, vers le sud, sur le causse de Camprieu (a), abîme de Bramabiau (b) et perte du Bonheur (c) (clichés P. et F. Le Strat).