

16 à 25 - Les dépôts marins

16 - Sur la gauche, 50 m plus bas, un calcaire bleu-gris présente des chailles de quartz (Bajocien).

17 - Dans le tournant même, un calcaire beige clair en boule affleure, puis 50 m après on trouve des bancs de calcaire gris clair à interlits marneux (Aalénien) jusqu'à l'intersection pour aller au réservoir. Enfin, des calcaires gris bleutés forment des lits ondulés. On retrouve des alternances de lits marneux et calcaires 100 m après les maisons.

Au col du Perjuret, suivre la route à gauche, après le virage à angle droit, prendre la petite route qui mène à Fourques.

17 - 25 m plus bas, un calcaire jaune beige affleure très peu (Domérien).

18-19 - On trouve des calcaires en bancs centimétriques à décimétriques blanc (Hettangien) - 20 - Des calcaires beige clair forment des boules riches en fossiles. 10 m plus loin, des bancs centimétriques à décimétriques de dolomies gris clair affleurent (Hettangien).

21-22 - Des bancs épais de calcaires gris argileux alternent avec des lits marneux.

23-24 - On observe des bancs ondulés centimétriques à décimétriques de dolomies cubiques, à grains fins, claires à la cassure, avec des interlits marneux beige rosé fossilifères (Hettangien).

25 - Au niveau du réservoir, les bancs calcaires de l'Hettangien surmontent les grès du Trias (25a) qui sont altérés en sable un peu plus bas (25b). L'ensemble repose sur les schistes tachetés, très altérés.

26 - Dans la boucle, on observe des schistes altérés couleur lie-de-vin. Ne pas aller jusqu'à Fourques. Au panneau Fourques, descendez le chemin à droite. Descendre tout droit dans les schistes altérés. Après la limite du PNC, arrivé au valat, prendre à gauche pour traverser le valat.

Toute la descente se fait dans les schistes. Suivre le chemin principal. Près du retour, à la patte-d'oie où affleurent les schistes, descendre le chemin de droite.



Quand la mer monte

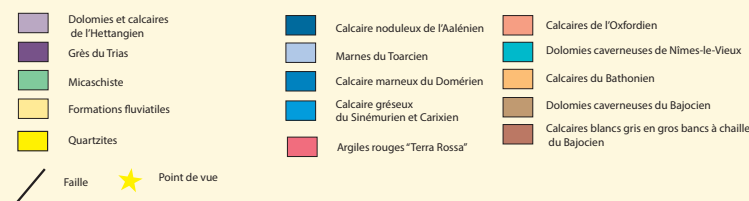
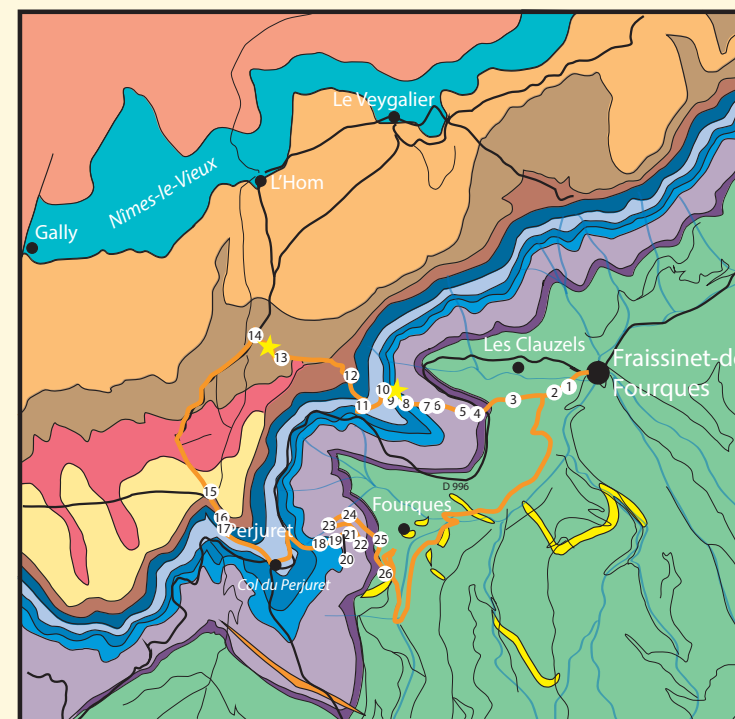
Fraissinet-de-Fourques au Causse Méjean

10 km - 1/2 journée -

Facile - dénivelé : + 360 m/- 360 m.
Niveau scientifique intermédiaire.

Départ - Fraissinet-de-Fourques, se garer au parking où part le sentier balisé en jaune.

Cet itinéraire part dans le schiste, puis traverse les couches sédimentaires calcaires jusqu'au plateau du causse Méjean. Sur le Causse, on observe le chaos de Nîmes-le-Vieux, véritable paysage karstique. La redescente dans la vallée permet d'observer chaque couche de calcaire déposée au fond de la mer jurassique, des plus récentes jusqu'aux plus anciennes, avant de retrouver le schiste qui constituait le socle au fond de la mer de l'époque.

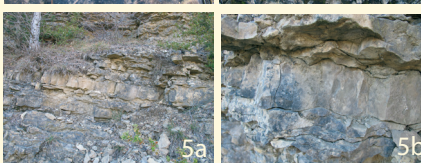
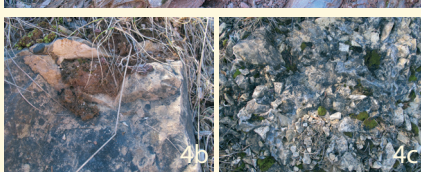
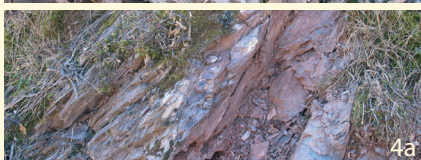




1 - Traversez le village, à la petite fontaine, montez tout droit.
2 - À la croix de pierre, montez le chemin à droite qui contourne la maison.
3 - Prenez le chemin en face qui passe devant l'antenne. Sur la gauche, on trouve un niveau très dur de quartzite.

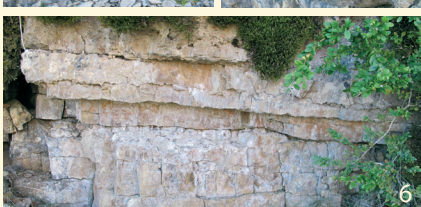
4 - La limite schiste calcaire

On retrouve la route, que l'on traverse, et l'on monte en face. Auparavant, observez le bas-côté de la route, à droite, des schistes tachetés de petits minéraux noirs ont une teinte lie-de-vin (4a). Ces schistes altérés étaient à l'affleurement il y a 250 Ma avant l'arrivée de la mer. Quelques mètres plus haut, une dolomie beige à brune, à grain très fin affleure (4b). Cinquante mètres plus haut, on trouve un conglomérat à éléments anguleux calcaires beige à brun (brèche) (4c).



5 - 6 - Dolomies de l'Hétangien

Au léger replat, des bancs de calcaires ondulés affleurent (5a et 5b de près), puis des bancs de dolomies gris-beige, à grains homogènes très clairs (6). Après le petit valat, on observe une dolomie dure et claire, et, 50 m plus loin, un calcaire presque blanc (7).



Les calcaires se sont déposés au fond de la mer, il y a 250 Ma. Les dolomies se sont formées durant la transformation des sédiments en roches (diagenèse). La calcite (CaCO_3) est alors transformée en dolomite (CaMgCO_3)₂.

8 - 9 - 10 - Calcaires argileux

Un calcaire marron-beige réagit très fortement à l'acide (8a). 20 m plus loin en montant, on observe un calcaire argileux (8b), puis 10 m plus loin, un calcaire sombre et dur. Dans le valat même, on marche sur des bancs de calcaires clairs (9a). De près, ils sont parsemés de fines particules marron (9b).



Dans le tournant, le calcaire gris, assez foncé, est riche en argile (10ab). Une belle vue se déploie sur la vallée du Tarnon et le causse Méjean. Montez en suivant les prés. Au loin, sur la gauche, on voit les marnes grises du Toarcien.

11 - Les éboulis

En montant, en contrebas sur la gauche, on observe une lavogne. Vous marchez sur des éboulis de calcaire gris-foncé, gris bleuté à la cassure, beige à l'altération, que l'on peut observer à l'affleurement, en forme de boule, au milieu du chemin.



12 - Calcaire à chaille

En montant, sur la droite, vingt mètres avant la croix, un banc calcaire blanc à glauconie contient des chailles, formes arrondies de quartz. Traversez tout droit, contournez sur la droite un champ puis montez dans un chaos calcaire.



13 - Chaos de Nîmes-le-Vieux

Le calcaire est beige rosé à la cassure, à grain très fin et recristallisé. Longez la combe sur la gauche, suivez la clôture et rejoignez le chemin goudronné. Au loin, on observe le village de Hom et le chaos de Nîmes-le-Vieux.

14 - En haut, on observe un calcaire couleur lie-de-vin en bancs décimétriques ondulés. Suivez la route à gauche. En face, il est possible d'emprunter le sentier dans le chaos de Nîmes-le-Vieux. **15** - Vous rejoignez la route au croisement de Nîmes-le-Vieux - Galy. Prenez sur la gauche et longez la route jusque col du Perjuret.



Le chaos de Nîmes-le-Vieux est un exemple de paysage karstique du à l'érosion. À partir du causse Méjean, vous redescendez à travers les calcaires déposés au fond de la mer, il y a 250 Ma, des plus récents aux plus anciens.

